

## طراحی فضا و مکان در نمایش های \* سنتی - مذهبی ایران؛ یک پیشنهاد

رحمت امینی<sup>۱</sup>، جلیل خلیل آذر\*<sup>۲</sup>، وحید معینی<sup>۳</sup>

<sup>۱</sup> استادیار دانشکده هنر و معماری، دانشگاه آزاد اسلامی واحد تهران مرکزی، تهران، ایران.

<sup>۲</sup> کارشناس ارشد کارگردانی نمایش، دانشکده هنر و معماری، دانشگاه آزاد اسلامی واحد تهران مرکزی، تهران، ایران.

<sup>۳</sup> کارشناس معماری، دانشکده هنر و معماری، دانشگاه آزاد اسلامی واحد تهران مرکزی، تهران، ایران.

(تاریخ دریافت مقاله: ۹۱/۲/۲، تاریخ پذیرش نهایی: ۹۱/۴/۱۰)

### چکیده

از دیرباز، قهوه‌خانه‌ها در شمار نهادهای اجتماعی - فرهنگی تأثیر گذاری بودند که در ادامه‌ی فعالیت‌های خود به جایگاهی ثابت جهت اجرای نمایش‌های سنتی - مذهبی ایرانی و برخی خرده نمایش‌ها تبدیل شدند. پژوهش حاضر در پی بررسی جایگاه گذشته و اکنون این مکان‌ها در حوزه‌ی اجرای نمایش‌های سنتی - مذهبی و پاسخگویی به این پرسش است که آیا می‌توان ضمن اجرای نمایش‌های ایرانی در اشکال احیاء شده آنها، فضاها و مکان‌های تازه‌ای را نیز برای اجرای نمایش در دیگر نهادها و کانون‌های اجتماعی و فرهنگی معاصر ایجاد کرد؟ بنابراین هدف اصلی این پژوهش، ارائه‌ی راهکار و الگویی عملی و کاربردی بر مبنای نیاز جامعه‌ی امروز بوده است. روش تحقیق، مبتنی بر رویکرد توصیفی - تحلیلی بوده و در گردآوری اطلاعات اولیه نیز از روش اسنادی و علی‌الخصوص سفرنامه‌های مستشرقین بهره برده شده است. به این ترتیب در این مقاله ابتدا به موضوع قهوه‌خانه‌ها، شرایط ایجاد، شکل‌گیری و تطور آنها به عنوان جایگاهی ثابت برای اجرای نمایش‌های ایرانی پرداخته شده، سپس رابطه‌ی فضا و معماری قهوه‌خانه‌ها با فضا و مکان نمایش‌های ایرانی بررسی و تشریح شده است. در نتیجه‌گیری نیز مهم‌ترین یافته‌ی پژوهش، پیشنهاد الگویی برای توسعه و پایداری اشکال اجرایی نمایش‌های ایرانی در دوران معاصر و نمودار اجرایی آن است.

### واژه‌های کلیدی

نمایش‌های سنتی - مذهبی، قهوه‌خانه، زورخانه، حمام، سردم.

\* مقاله‌ی حاضر برگرفته از طرح پژوهشی نگارنده‌ی دوم تحت عنوان «طراحی فضا و مکان در نمایش‌های سنتی - مذهبی ایران» می‌باشد که به راهنمایی نگارنده‌ی اول از سال ۱۳۸۹ تاکنون، در پژوهشکده‌ی فرهنگ، هنر و معماری جهاد دانشگاهی در حال انجام است.

\* نویسنده مسئول: تلفن: ۰۲۰-۷۲۰۴۳۰۷۲، نامبر: ۰۲۱-۶۶۸۷۰۷۸۰، E-mail: directorkha@gmail.com

## مقدمه

نمایش‌های ایرانی از دیرباز تاکنون، به حفظ و اشاعه نمایش‌های ایرانی در این فضاها پرداخت و فضاها و مکان‌های جدیدی را به تناسب ذائقه و فرهنگ مخاطب کنونی طراحی کرد. هدف اصلی این نوشتار، ارائه الگویی برای توسعه پایدار<sup>۱</sup> سنت‌ها و رسوم نمایشی ایرانی در فضاها و مکان‌های امروزی است. به این منظور در بخش‌های اصلی این مقاله، ضمن پرداختن به فضا و مکان قهوه‌خانه به عنوان محیطی که ظرفیت حضور مخاطبان بسیاری از اقشار گوناگون جامعه را دارد، فضا و مکان مناسب قهوه‌خانه برای بازسازی‌های جدید نیز طرح شده است.

همچنین بر مبنای نیازهای کنونی جامعه معاصر، موضوع ایجاد فضاها و مکان‌های تازه برای اجرای نمایش‌هایی مبتنی بر فرهنگ و اندیشه جامعه ایرانی پیشنهاد شده و نمودار و الگوی آن نیز ارائه شده است. در واقع بررسی انجام شده و نتایج حاصله در این پژوهش، نشانگر این است که می‌توان در کنار اشکال بازسازی و احیاء شده قهوه‌خانه‌های سنتی که ارائه‌کننده برخی نمایش‌های ایرانی هستند، در نهادها و کانون‌های آموزشی، اجتماعی و گذرگاه‌ها و برخی پایانه‌ها نیز به ایجاد فضا و مکان نمایش ایرانی پرداخت.

قهوه‌خانه‌ها همواره در شکل‌گیری و تثبیت بخش مهمی از خرده فرهنگ‌های اجتماعی، سنت‌ها و رسوم مردمی، نقش و تأثیر داشته‌اند. گو اینکه چنین تأثیرگذاری در دوره‌های گوناگون با اوج و فرودهایی همراه بوده است. در این میان اجرای برخی نمایش‌های سنتی - مذهبی و خرده نمایش‌هایی مانند نقالی، سخنوری، پرده خوانی، ترنا بازی و ... با توجه به معماری فضا و مکان قهوه‌خانه‌ها به سنتی طولانی مدت تبدیل شده و نسل به نسل منتقل گردیده است.

بدیهی است که با رشد و توسعه فناوری و از جمله حضور رسانه‌های مؤثر و قدرتمندی مانند سینما، رادیو و تلویزیون، جایگاه اجتماعی - فرهنگی قهوه‌خانه‌ها و به تبع آن نمایش‌های ایرانی، دستخوش تغییراتی اساسی شده است. امروزه هرچند مکان‌هایی با عنوان قهوه‌خانه‌های سنتی در برخی کلانشهرها و شهرهای کوچک و بزرگ ایران، بازسازی و یا تأسیس می‌شوند و گونه‌هایی از اشکال نمایش ایرانی نیز در آنها به اجرا در می‌آید، اما این روند چندان پایدار به نظر نرسیده و گاه شکلی موزه‌ای به خود می‌گیرد. براساسی چگونه می‌توان با بررسی نحوه تعامل قهوه‌خانه‌ها و

## ۱. کلیات پژوهش

### ۱-۱. چارچوب نظری

از آنجایی که مدارک و اسناد قابل توجهی از قهوه‌خانه‌ها باقی نمانده است، سعی بر آن است تا بر اساس معبود تصاویر و نقشه‌های موجود و نیز توصیفات آثار تاریخی و سفرنامه‌ها از قهوه‌خانه‌ها، معماری فضا و مکان قهوه‌خانه‌ها احصا شده و در مقایسه با معماری مکان‌های مرتبط چون حمام، زورخانه و باغ‌های ایرانی قرار گیرد. به این ترتیب وضعیت و شرایط اجرای نمایش‌های ایرانی در آنها تبیین شده و این انطباق از آغاز شکل‌گیری قهوه‌خانه تا قهوه‌خانه‌های بازسازی شده امروزی انجام گیرد. بنابراین شرط لازم این پژوهش، دستیابی به نقشه‌های قهوه‌خانه‌ها و جایگاه‌های نمایشی در آنها بوده که خوشبختانه یکی از یافته‌های این پژوهش را در بردارد. دیگر اینکه بر اساس مجموعه نمایش‌ها و خرده نمایش‌های ایرانی که در قهوه‌خانه اجرا شده است؛ اشکال گوناگون این نمایش‌ها و شکل اجرایی آنها در قهوه‌خانه‌ها به عنوان چارچوب اساسی پژوهش، مد نظر قرار گرفته است.

### ۱-۲. پرسش‌های پژوهش

(الف) ویژگی‌های فضا و مکان اجرای نمایش‌های ایرانی در قهوه‌خانه‌ها چگونه بوده است؟  
(ب) آیا احیای ساختار فضا و مکان اجرای نمایش در قهوه‌خانه‌های امروزی امکان‌پذیر است؟

(ج) آیا می‌توان ساختار اجرایی نمایش‌های ایرانی را بر سایر مکان‌های عمومی معاصر منطبق کرد؟  
(د) در حال حاضر چه مکان‌ها و فضاهایی ظرفیت ایجاد جایگاهی مناسب برای اجرای نمایش‌های ایرانی را دارند؟

### ۱-۳. فرضیه‌های پژوهش

- با شناخت ساختار فضا و مکان قهوه‌خانه‌ها از آغاز تاکنون و نیز نسبت معماری آنها با شیوه‌های اجرای نمایش‌های سنتی - مذهبی، می‌توان نهادهایی مشابه این ساختار را در سایر نهادهای اجتماعی - عمومی معاصر پیشنهاد داد.  
- با احیای قهوه‌خانه‌ها در روزگار معاصر می‌توان اشکال گوناگون نمایش‌های سنتی و مذهبی را به عنوان نمونه‌های الگویی، زنده نگه داشت.

### ۱-۴. اهداف پژوهش

از جمله مهم‌ترین اهداف این پژوهش می‌توان به موارد زیر اشاره نمود:

- ۱) ارائه نقشه‌ای پیشنهادی از فضاها و مکان‌های معماری قهوه‌خانه‌های کوچک، بازار و بین راهی؛
- ۲) بازشناسی مکان‌های اجرای نمایش‌های سنتی - مذهبی در قهوه‌خانه‌های عصر حاضر؛
- ۳) یافتن راهکاری برای بازیابی تازه‌ای از معماری قهوه‌خانه و پیشنهاد جایگاه‌هایی مناسب برای عرضه نمایش.



تصویر ۲- قهوه‌خانه خصوصی در یکی از منازل اعیان در عهد ناصرالدین شاه.  
مأخذ: (الٹاریوس، ۱۳۶۹، ۲۱۵)

۳) قهوه‌خانه‌های سرراهی (چایخانه‌ها): این نوع قهوه‌خانه‌ها در سر راه‌ها و میان جاده‌ها قرار داشتند که اکثراً سرپناهی برای استراحت و رفع خستگی مسافران بین راهی بودند و به قشر و صنف خاصی تعلق نداشتند (تصویر ۳) (پولاک، ۱۳۶۸). هم‌اکنون هم نمونه‌های مدرن آن با نام «کافه ترانزیت آ» موجود است و مورد استفاده قرار می‌گیرد (ورجاوند، ۱۳۷۸).



تصویر ۳- قهوه‌خانه‌ای در سر راه فیروزکوه به سمنان.  
مأخذ: (بلوکباشی، ۱۳۷۵، ۴۳)

۴) قهوه‌خانه‌های موقت: به هنگام عزاداری‌ها و روضه‌خوانی‌های بزرگ به خصوص عزاداری‌های امام حسین (ع) در دهه محرم و اربعین در ماه‌های صفر و رمضان، مجالس عروسی و مهمانی‌های بزرگ مانند بازگشت حجاج از سفر حج و اجتماع‌های صنفی و سیاسی، قهوه‌خانه‌هایی در آن ایام برپا می‌شد که به «قهوه‌خانه‌های موقت» معروف بودند. محل برپایی این قهوه‌خانه‌ها در تکیه‌ها، مساجد و خانه‌ها بود (تصویر ۴) (کاری، ۱۳۴۸).



تصویر ۴- یک نمونه از قهوه‌خانه موقت در دوره قاجار.  
مأخذ: (کاری، ۱۳۴۸، ۱۸۹)

## ۱-۵. روش شناسی پژوهش

روش تحقیق، مبتنی بر رویکرد توصیفی-تحلیلی است. در موارد لازم و در تحلیل اصول حاکم بر فضاهای قهوه‌خانه‌های سنتی، پس از بازدیدهای میدانی، اطلاعات مورد نیاز استخراج و نتایج با یکدیگر تطبیق داده شده است. در گردآوری اطلاعات اولیه نیز روش اسنادی و علی‌الخصوص سفرنامه‌های مستشرقین مورد استفاده قرار گرفته است.

## ۲. قهوه‌خانه و انواع آن

به تعبیر علامه دهخدا، واژه «قهوه‌خانه» مرکب از دو کلمه قهوه و خانه است و به مکانی گفته می‌شود که در آن قهوه و بعدها چای تهیه و نوشیده می‌شد (دهخدا، ۱۳۷۳). این واژه در فرهنگ لغت معین چنین تعریف شده است: «جایی که قهوه و چای دم کنند و فروشنده» (معین، ۱۳۸۶، ۱۲۷۷). واژه مذکور در فرهنگ لغت آکسفورد و وبستر معادل «کافی شاپ» بوده و به رستورانی کوچک که مردم برای صحبت و نوشیدن قهوه، چای و خوردن غذاهایی همچون دیزی می‌روند، توصیف شده است (Simpson, 1989; Webster, 2010). از این رو، با تکیه بر اسناد، مدارک و کتاب‌های تاریخی مربوط به سیاحتان خارجی، می‌توان قهوه‌خانه‌ها را از آغاز پیدایش تاکنون بر اساس چگونگی کار و وظیفه آنها به شش دسته تقسیم نمود، که عبارتند از:

۱) قهوه‌خانه‌های کوچک و بازار: به نظر می‌رسد که همانند اکثر فضاهای فرهنگی-اجتماعی در یک شهر مانند مسجد جامع، مدارس علمیه، خانقاه‌ها و زورخانه‌ها، اولین قهوه‌خانه‌ها هم در کنار بازارها و بازارچه‌ها شکل گرفته‌اند و بعدها هر کدام از این قهوه‌خانه‌ها به عنوان پاتوق‌هایی برای مشاغل و گروه‌های خاص، درآمد و حتی مشتری‌های ثابتی داشتند (شاردن، ۱۳۷۴). لازم به ذکر است که این نوع از قهوه‌خانه‌ها جزء اولین مکان‌های اجرای نمایش‌های سنتی-مذهبی بودند (تصویر ۱).



تصویر ۱- قهوه‌خانه سنگتراش‌ها، بازار تهران نرسیده به خیابان چهار سو بزرگ. نقاش اثر: حسن اسمعیل زاده.  
مأخذ: (چلیبا، ۱۳۸۵، ۴۶)

۲) قهوه‌خانه‌های خصوصی (آبدارخانه‌ها): قهوه‌خانه‌هایی بودند که اشخاص از مهمانان خود با چای، قهوه، چُپق و قلیان در خانه خود پذیرایی می‌کردند (تصویر ۲) (الٹاریوس، ۱۳۶۹).

زندگی را می‌گذراندند (تصویر ۷) (کاری، ۱۳۴۸؛ کمپفر، ۱۳۶۰).



تصویر ۷- یکی از قهوه‌خانه‌های سیار در دارالخلافه تهران.  
مأخذ: (نجمی، ۱۳۶۲، ۱۳۶)

### ۳. قهوه‌خانه و نمایش‌های سنتی - مذهبی

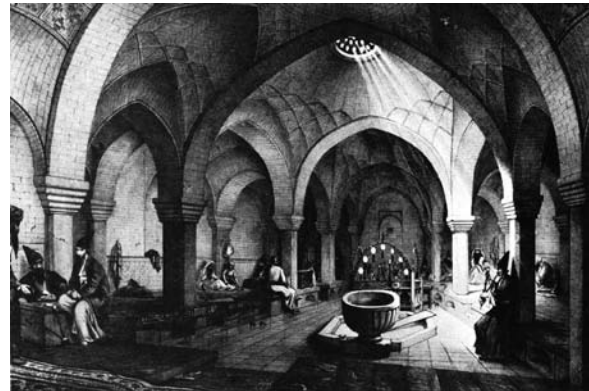
#### ۳-۱. نقالی

بهرام بیضایی در کتاب «نمایش در ایران» نقالی را چنین تعریف می‌کند: «نقل یک واقعه یا قصه، به شعر یا به نثر، با حرکات و حالات و بیان مناسب در برابر جمع» (بیضایی، ۱۳۸۷، ۶۵). به بیان دیگر، نقالی، سرگرم کردن و برانگیختن هیجان‌ها و عواطف شنوندگان و بینندگان است با بیان حکایات جذاب، لطف بیان، تسلط روحی بر جمع و حرکات القاکننده و نمایشی نقل، به آن حد که بیننده او را هر دم به جای یکی از قهرمانان داستان ببیند و بتواند به تنهایی بازیگر همه اشخاص بازی باشد (آژند، ۱۳۸۵). در بسیاری از کتب معتبر نمایشی و تاریخی آمده است که محل پیدایش نقل و نقالی در ایران، شب‌نشینی‌ها و محافل خانوادگی و طایفه‌ای در روستاها و عشایر و در بین کشاورزان و دام‌پروران بوده است. در این گونه جوامع، نقالی حرفه یا وظیفه خاصی نیست که در انحصار یک نفر باشد. از همین رو در محافل خانوادگی و طایفه‌ای، هر کس که از اندک ذوق و حافظه‌ای برخوردار است به سهم خود به اجرای نقل می‌پردازد. همین افراد با عناوینی چون توشمال‌ها، ساربان‌ها، چنگی‌ها، مهترها، بخشی‌ها، عاشیق‌ها و... وظیفه اجرای نقل و نقالی در جشن‌ها، عروسی‌ها، مراسم ختنه سوران، اعیاد و یا محافل اصیل و خانوادگی را داشتند (نصری اشرفی، ۱۳۸۳؛ منشی، ۱۳۵۰).

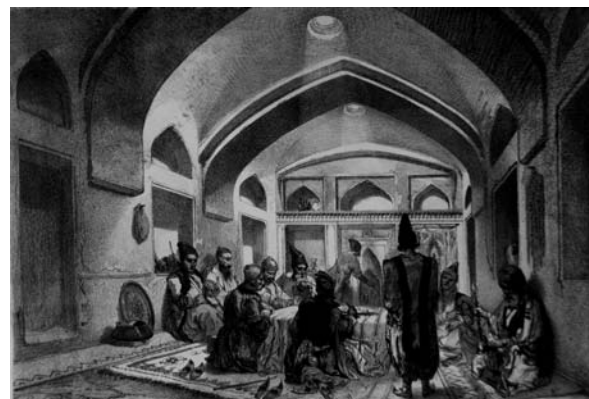
با گسترش جوامع شهری، میدان‌ها، بازارها، کاروانسراها، قهوه‌خانه‌ها، تکایا و برخی دیگر از مکان‌های پر ازدحام شهری به جایگاه ثابتی برای اجرای نقل تبدیل شد. نقالان با پهن کردن بساط معرکه به اجرای نقل‌هایی پرداختند که به ذوق و سلیقه مجامع شهری نزدیک‌تر بود. از عصر صفویه و با پیدایش قهوه‌خانه، این مکان اصلی‌ترین جایگاه اجرای نقل شد. معرکه‌گیران، بساط‌اندازان، نقالان، شاهنامه‌خوانان، سخنوران و پرده‌خوانان با استفاده از ازدحام قهوه‌خانه‌ها که معمولاً در کنار بازارها،

(۵) قهوه‌خانه‌های موجود در حمام‌های معتبر: هر یک از حمام‌های عمومی، آبدارخانه‌ای در خور وضع و موقعیت خود داشتند. در آبدارخانه حمام، بساط قهوه، چای، چُپق و قلیان دایر بود و تا زمانی که مشتری‌ها در «بینه حمام» مشغول گفتگو بودند، به فراخور وضع و شأن اجتماعی، منزلت محلی و خوی و عادت آنها با قهوه و چای و در تابستان با عرق بید مشک، شربت و هندوانه، به همراه قلیان یا چپق پذیرایی می‌شدند (تصاویر ۵ و ۶) (کمپفر، ۱۳۶۰؛ راوندی، ۱۳۸۳).

«کاسپار دروویل» جهانگرد اسپانیایی در کتاب خود با عنوان «سفر به ایران» درباره نقش اجتماعی حمام‌ها و ارتباط آن با قهوه‌خانه چنین می‌نویسد: «حمام‌های عمومی محل ملاقات افراد طبقات پایین ایرانی است و بیگانگان و سوداگران معمولاً برای آشنایی با یکدیگر یا مذاکره درباره معاملات به حمام می‌روند و با کشیدن چپق و قلیان و نوشیدن قهوه، ساعتی را در آنجا می‌گذرانند و در این مدت اخباری را بین خود رد و بدل می‌کنند» (دروویل، ۱۳۶۷، ۶۵).



تصویر ۵- تصویری از سربینه حمام خسرو آقا در اصفهان که در سال ۱۳۵۶  
به یک قهوه‌خانه سنتی تغییر کاربری داد.  
مأخذ: (دروویل، ۱۳۶۷، ۲۶۱)



تصویر ۶- بساط قهوه‌خانه در حمام.  
مأخذ: (Tarverdi, 2001, 146)

(۶) قهوه‌خانه‌های سیار (قهوه‌چیان دوره‌گرد): عده‌ای از قهوه‌چیان که فاقد سرمایه و محل کسب برای دایر کردن قهوه‌خانه بودند، به طور سیار چای و یا قهوه را به کوچه و بازارها می‌بردند و در محل تجمع کارگران و کسبه بساط می‌افکندند و از این راه

عسلی نهاده، سخنور که لباس درویشی پوشیده، نشانه‌های درویشی را بسر و بر آراسته بود بر زیر تخت رفته سردم را در اختیار می‌گرفت» (تصویر ۸) (شهری، ۱۳۷۱، ۱۶۱). از سوی دیگر، مردم سخنور مقابل را که از محله یا گذر دیگری بود برای مبارزه دعوت کرده و مریدانش لباس مرتب درویش را بر او می‌پوشانیدند و با سلام و صلوات و شمع و منقل به قهوه‌خانه رسانده و با عزت تمام واردش می‌کردند و در اینجا بود که دو حریف رو به روی هم قرار گرفته و داد و ستد در سخن و سخنوری شروع می‌شد (Tarverdi, 2001).



تصویر ۸- بالا) تزیین‌های قهوه‌خانه همراه با حوض، باغچه و سردم. پایین) تزیین قهوه‌خانه با انواع قالیچه‌های مستطیلی و لچکی. مأخذ: (Tarverdi, 2001, 264)

### ۳-۳. پرده خوانی

پرده‌خوانی عبارت است از نقل داستان‌ها و روایات حماسی، تاریخی و البته عموماً دینی - مذهبی بر مبنای پرده‌ای که برخی قهرمانان و شخصیت‌های داستان مورد نقل بر آن پرده نقاشی شده باشد (آژند، ۱۳۸۵، ۱۲۷). این نقل مذهبی همراه با تصاویر، یکی از نمایشی‌ترین شکل‌های نقالی در قهوه‌خانه‌ها بود و شاید بتوان در میان اشکال عامیانه نمایش مذهبی آن را بلافاصله پیش

میادین، کاروان‌سراها، پاتوق‌ها و... ایجاد می‌شد، به اجرای نقل می‌پرداختند (آژند، ۱۳۸۵؛ واعظ کاشفی سبزواری، ۱۳۵۰).

«... در عهد شاه عباس در بیشتر شهرهای بزرگ ایران، مخصوصاً در قزوین و اصفهان، قهوه‌خانه‌های متعددی دایر شده بود. طبقات مختلف مردم برای گذرانیدن وقت و دیدار دوستان و سرگرم ساختن خود به بازی‌های مختلف یا مناظرات شاعرانه و شنیدن اشعار شاهنامه، حکایات و قصص و تماشای رقص‌های گوناگون و بازی و تفریحات دیگر به آنجا می‌رفتند... قصه‌گویی و نقالی و مدح حضرت علی و گفتارهای دینی هم در قهوه‌خانه مرسوم بوده است. شعرا و مداحان و نقالان در میان مجلس بالای منبر یا چهارپایه‌ای می‌ایستادند و شعر می‌خواندند یا نقل می‌گفتند، و عصابی را که در دست داشتند، به وضع خاصی حرکت می‌دادند» (بلوکباشی، ۱۳۷۵، ۸۶).

### ۲-۳. سخنوری

در روزگار صفویه به تدریج انواع نقالی‌های رسمی مذهبی مانند: حمله‌خوانی، روضه‌خوانی، پرده‌داری، صورت‌خوانی و نیز یک نوع مبارزه و مناظره‌ای که شکل تحول یافته مقابله‌های مناقب‌خوانان و فضایل‌خوانان بود، با نام «سخنوری» پیدا شد. بهرام بیضایی در تعریف سخنوری چنین گفته است: «منازعه‌ای نمایشی در قالب شعر بین دو تن که رقابتی در مدح اولیای مذهبی داشتند» (بیضایی، ۱۳۸۷، ۲۱۸). در توصیف احوالات سخنور چنین گفته شده است که، سخنور مردی بود شعردان و شعرشناس و گاهی شاعری با حافظه و ضابطه قوی که چندین هزار شعر در احوال و در زمینه‌های مختلف به یاد داشته باشد. همچنین ذهن و تسلط قوی که بتواند هر شعری را در جای خود و به مناسبت خود بیاورد (واعظ کاشفی سبزواری، ۱۳۵۰؛ آژند، ۱۳۸۵).

سخنوری نیز از مراسم مرسوم و عامه‌پسند در قهوه‌خانه‌ها بود که بر همه اینها از نقل و مشاعره و شعرخوانی ممتاز می‌گردید. مجالس سخنوری به این صورت تشکیل می‌شد که قهوه‌خانه‌داران باید قهوه‌خانه‌شان به صورت محلی سرپوشیده و با تناسب و جادار باشد و آن را در یکی از ماه‌های پاییز یا زمستان، یا ماه رمضان که این ماه معمولاً بر اساس اوقات تفریق می‌گرفت، برای سخنوری آماده کنند. سپس سخنوری را که از مشتریان قهوه‌خانه یا از اهالی محل، در سخنوری مهارت داشت دعوت کرده تابه تزیین قهوه‌خانه و بستن سردم بپردازد.

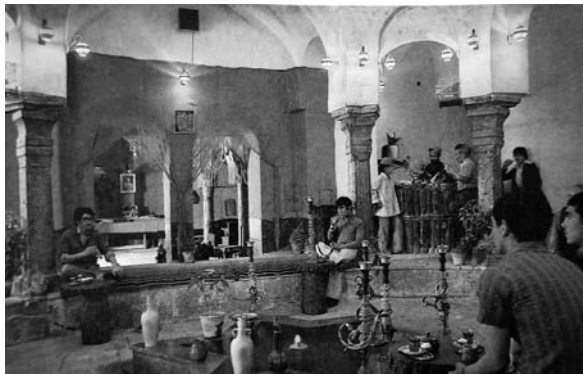
«آرایش قهوه‌خانه نیز ضمیمه زینت سردم بود که در، دیوار، جرز، ستون‌ها و طاق نماهایش را قالیچه‌های جورواجور از مستطیل، لچکی، پرده‌های نقش‌دار، عکس و آینه‌های بسیار کوبیده و چلچراغ‌ها می‌آویختند. شاهنشین قهوه‌خانه را که نقطه سردم بود با بهترین فرش‌ها مفروش ساخته، دیوارش را وصله‌های درویشی مانند پوست تخت، تبرزین، کشکول، بوق، منتشاء، تاج و ردا کوبیده، ده‌ها اشیای دیگر مانند عکس، شمایل ائمه، پنج تن، علی، محمد(ص)، تصاویر درویش، قلندران و سخنوران نامی و لاله و سه شاخه و تک پایه و مانند آن نصب کرده، تخت چوبی بزرگی نهاده بالایش را قالی اعلاء گسترده، برای یک نفر صندلی و

از تعزیه قرار داد (تصویر ۹) (نصری اشرفی، ۱۳۸۳).



تصویر ۹ - روایات انتقام مختار در پرده‌های مذهبی - اسلامی.  
مأخذ: (نصری اشرفی، ج ۲، ۱۳۸۳، ۵۹۲)

دارای روزنه‌هایی برای ورود نور و هوا بوده است» (تصویر ۱۰) (شاردن، ۱۳۷۴، ۱۵۰).



تصویر ۱۰ - چایخانه خرم آباد، لرستان. عکس: ملک صدیق، ۱۳۵۵.  
مأخذ: (بلوکباشی، ۱۳۷۵، ۱۴۰)

«طاق ضربی پیش از باب شدن اسکلت فلزی برای پوشش زیرزمین‌ها، راهروها و سراها بسیار مورد استفاده قرار می‌گرفته است. طاق ضربی برای پوشش‌های مختلف با عرض‌های متفاوت کاربرد داشته و معمولاً هر چه دهانه بلندتر بود، طاق هم بلندتر انتخاب می‌شد» (زمرشیدی، ۱۳۸۷، ۳۹۰). به نظر می‌رسد استفاده از طاق قوسی علاوه بر رایج بودن در آن زمان به علت ایجاد فضایی باز و عاری از ستون مابین دو دیوار بوده که فضای لازم برای پذیرایی و اجرای نقالی را مهیا می‌کرد.

از عوامل مهم و تأثیرگذار در شکل‌گیری قهوه‌خانه‌ها، فضای بینه حمام‌ها بوده است. بینه از نظر مساحت و تزیین‌ها از سایر فضاها مشخص‌تر بود و عموماً به شکل هشت گوش یا چهار گوش ساخته می‌شد. در اطراف آن سکوه‌های نشیمن رختکن وجود داشت و زیر سکوها نیز حفره‌هایی برای جای کفش تعبیه می‌شد. در بالای سقف گنبدی شکل بینه انواع نورگیر ایجاد می‌گردید (تصویر ۱۱).



تصویر ۱۱ - طرحی از فلاندن، سربینه حمام در دوره قاجار، تهران.  
مأخذ: (Tarverdi, 2001, 109)

از عناصر مهم در معماری حمام‌ها، استفاده از کاشی بود که بعدها جنبه تزیینی پیدا کرد. این شیوه کاشی‌کاری تا دوره قاجار ادامه پیدا کرد. تصاویر قرار گرفته بر روی کاشی‌ها اغلب جنبه نظامی و حماسی داشت. از نقوش انسانی موجود در بینه

ترتیب کار این است که نقال، پرده را لوله و با خود حمل می‌کند. بعد در جایی که مناسب می‌بیند، پس از خواندن چند بیت شعر و گردآوردن مردم به دور سردم، پرده را کم کم باز می‌کند و همزمان با باز کردن پرده به شرح بخش‌هایی از داستان‌های نقش شده بر پرده با صدای گیرنده و آهنگدار و با آب و تاب و حواشی و لحن سوگ‌آور می‌پردازد. گاهی هم پارچه سپیدی روی پرده آویزان می‌کند و با پس زدن تدریجی پارچه، داستان‌ها را نقل می‌کند. پس از پایان تمام یا بخشی از داستان‌ها، نقال به گردآوری پول از تماشاگران می‌پردازد (واعظ کاشفی سبزواری، ۱۳۵۰).

#### ۴. قهوه‌خانه، فضای معماری و امکان نمایشی

بررسی‌ها نشان می‌دهد که قهوه‌خانه، فضایی وارداتی در عرصه معماری سنتی - ایرانی است که در ابتدای ظهورش دارای فضای خاص معماری نبود، اما به سرعت و به علت جایگاه خاص اجتماعی‌اش و با توجه به ویژگی‌های بافت کلی معماری ساختمان‌های موجود و فرهنگ مردم با استفاده از یک معماری تقلیدی و التقاطی برگرفته از سبک و شیوه معماری شناخته شده در حمام‌ها، زورخانه‌ها، تکیه‌ها، حوض‌خانه‌ها و حتی باغ‌های ایرانی، الگو و ساختار فضایی خاص خود را پیدا کرد. به مرور زمان نیز با تعریف نیازهای جدید و ارائه خدمات جدیدی مانند نقالی، سخنوری و پرده‌خوانی فضایی همانند سکو (سردم) به آن افزوده شد و تا دوره پهلوی اول سیر تکاملی خود را پیمود. تزیین‌های داخلی و چیدمان فضایی قهوه‌خانه در مناطق مختلف ایران (به لحاظ فرهنگی - شرایط آب و هوایی، اقلیمی و محیطی) متفاوت، ولی در عین حال الگوی فضایی خدماتی - فرهنگی آن مشخص و غالباً یکسان بوده است. شاردن در سفرنامه خود فضای قهوه‌خانه را این‌گونه توصیف کرده است: «قهوه‌خانه عبارت است از تالارهای بزرگ و وسیع با سقف بلند و دارای حوض آبی در وسط. این تالارها در دوردور خود دارای مصطبه یا سکوهایی است به ارتفاع ۳ و پهنای ۳ تا ۴ پا ° که در آن چوب بستنی وجود دارد که به شیوه مشرق زمین بر روی آن می‌نشینند. طاق‌های این قهوه‌خانه‌ها اغلب آجری و ضربی و

در قهوه‌خانه این فضا به عنوان فضای پذیرایی و نقالی استفاده می‌شد.

وجود حوض در وسط قهوه‌خانه و قرار گرفتن گلدان‌های سرسبز و شاداب در کنار آن، به نوعی طبیعت را وارد این فضا کرده و شادابی خاصی به آن می‌بخشد. در بعضی از قهوه‌خانه‌های معروف و بزرگ، باغچه‌هایی وجود داشت که در بهار و تابستان تا اواسط مهرماه از مشتریان پذیرایی می‌شد. این باغچه‌ها هر کدام برای خود دارای اسم و رسمی بودند و نوع درخت‌کاری و محوربندی آنها یادآور باغ‌های ایرانی بود. از جمله این قهوه‌خانه‌ها، می‌توان به قهوه‌خانه «زرگر آباد» تهران و قهوه‌خانه «نودانک» شمیران اشاره کرد (تصویر ۱۳).



تصویر ۱۳- قهوه‌خانه نودانک شمیران. نقاش اثر: حسن اسمعیل زاده. مأخذ: (چلیپا، ۱۳۸۵، ۲۸)

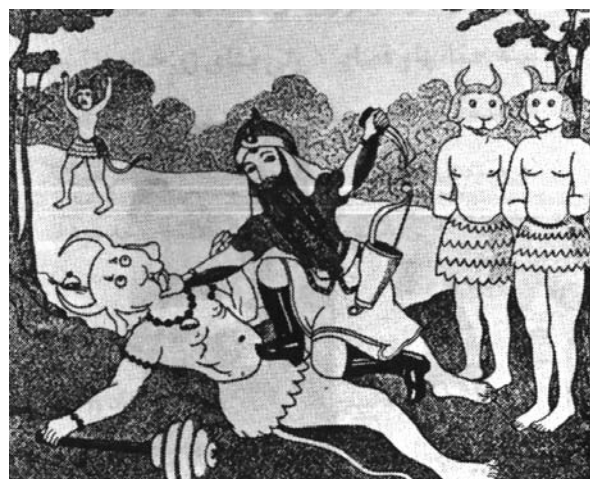
به طور کلی می‌توان الگوی فضای خدماتی - فرهنگی قهوه‌خانه‌ها را به صورت زیر برشمرد:

۱) ساختمان قهوه‌خانه سنتی معمولاً با یک در ورودی و طاق گنبدی ضربی یا هشتی، ستون‌های سنگی، آجری یا خشت گلی و جا کفشی‌هایی در زیر سکوها با دهانه قوسی و یا جناقی است؛ ۲) «آزاره» بالای سکوها تا یک متر با کاشی نقش‌دار کاشی‌کاری شده است؛ ۳) حوض یا حوضچه‌های قهوه‌خانه‌های سنتی از فرم‌های هندسی چند ضلعی تشکیل شده و جنس آنها از سنگ یا کاشی است؛ ۴) در فضای معماری قهوه‌خانه‌های سنتی یک سکوی گرد یا چند ضلعی میان ساختمان (بستگی به جای حوضچه دارد) و یا یک سکوی نیم‌گرد یا چند ضلعی در کنار دیوار برای نقالی و شاهنامه‌خوانی تعبیه می‌گردید. جنس این سکو معمولاً از آجر یا تخته الوار بوده و معمولاً نیم متر بالاتر از سطح زمین ساخته می‌شد. در قهوه‌خانه‌های بزرگ علاوه بر موارد مذکور، می‌توان به فضای سرپوشیده یک باغچه نسبتاً بزرگ که شامل چند طاق نما و باغچه‌های کوچک که در کنار آنها حوضچه‌ای قرار داشت، اشاره کرد.

بر اساس آنچه گفته شد، دیاگرام، پلان و مقطع دو نمونه مطالعاتی یعنی «قهوه‌خانه‌های بین راهی» و «قهوه‌خانه‌های کوچک و بازار» را به منظور درک عناصر فضا ساز و فضای کالبدی و التقاطی آن به صورت زیر پیشنهاد داده می‌شود:

نمونه‌های مذکور به علت داشتن دو جایگاه متفاوت، یکی در بازار و دیگری در کاروانسراها و راه‌ها انتخاب گردیده‌اند.

حمام‌ها می‌توان «به نقش قهرمان‌های اساطیری شاهنامه همچون کیومرث، جمشید، رستم، سهراب، افراسیاب، فریدون و... اشاره کرد» (درویل، ۱۳۶۷، ۶۵). این نوع کاشی‌کاری از حمام‌ها به قهوه‌خانه‌ها منتقل می‌شود و در کنار آجرکاری دیوارها جلوه خاصی به فضای قهوه‌خانه‌ها می‌دهد (تصویر ۱۲).

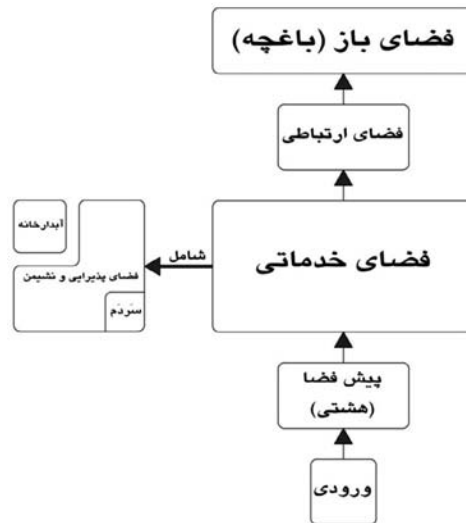


تصویر ۱۲- (بالا و پایین) سردر حمام، نبرد رستم با دیوسپید. مأخذ: (آرشبو سازمان میراث فرهنگی استان تهران)

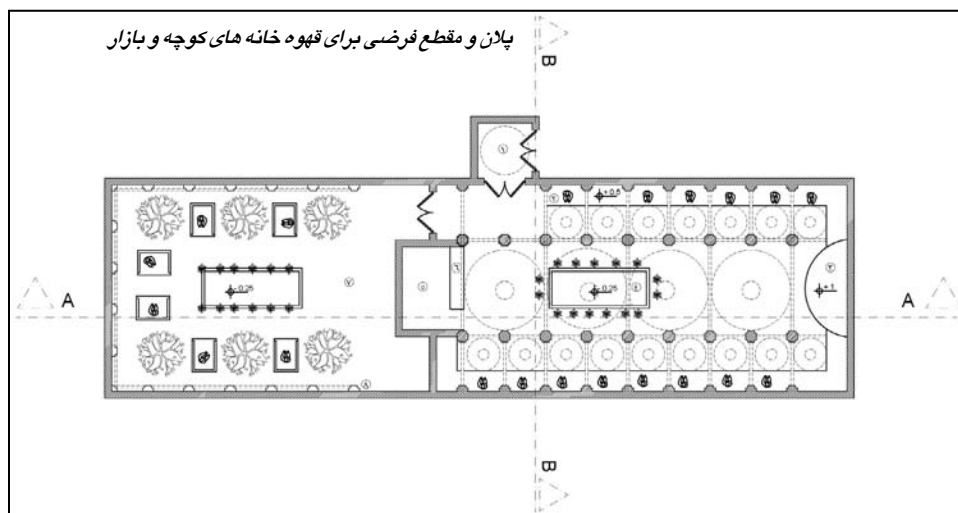
یکی دیگر از عوامل مهم و تأثیرگذار در شکل‌گیری فضای قهوه‌خانه‌ها، «زورخانه» بود. «در جامعه سنتی ما، زورخانه نمادی مقدس برای پروراندن تن و نیرومند کردن اندیشه و اخلاق بود» (بیضایی، ۱۳۷۷، ۱۱۳). پس از جا افتادن قهوه‌خانه در بین مردم، زورخانه و قهوه‌خانه به عنوان دو نماد پیوسته و نزدیک به هم، وظیفه تقویت و زنده نگه داشتن روحیه ملی و خصلت‌های پهلوانی و سلحشوری در ایران را به عهده داشتند.

راهیایی نقالی به قهوه‌خانه‌ها را می‌توان به وجود مرشد در زورخانه‌ها مقایسه کرد، که در هر دو فضا سکو یا سردم برای آنها تعبیه شده بود. فضای نشستن در قهوه‌خانه تشابه بسیار زیادی با فضای زورخانه دارد، به طوری که دور تا دور دیوار سکویی وجود دارد و افراد بر روی آن می‌نشینند. در زورخانه فضای وسط، به عنوان گود مورد استفاده قرار می‌گرفت، اما

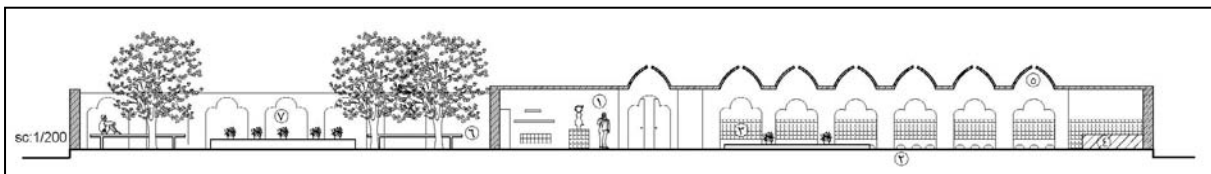
### دیگرام فضایی قهوه‌خانه‌های کوچه و بازار



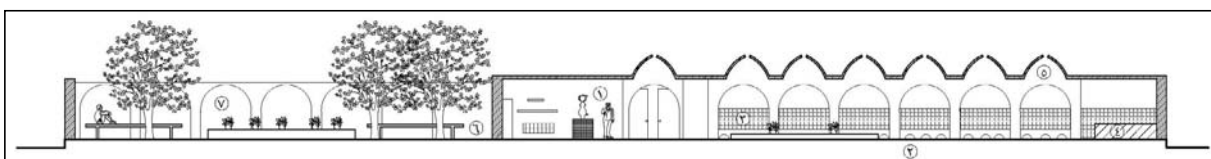
تصویر ۱۴- قهوه‌خانه‌های کوچه و بازار دارای ورودی مشخص و پیش‌فضایی عموماً هشتی بوده است. فضای خدماتی آن دارای سردم (مکان اجرای نمایش) بوده و توسط فضای ارتباطی (عموماً راهرو) به فضای باز (باغچه) منتهی می‌شده است.



تصویر ۱۵- پلان: ۱- هشتی ۲- سکو یا تخت ۳- سردم ۴- حوض ۵- آبدارخانه ۶- پیشخوان ۷- باغچه ۸- طاق نما. (به دلیل عدم وجود سایت (زمین) و فرضی بودن پلان و مقاطع، فیگور فرد به عنوان مقیاس در نظر گرفته شده است).

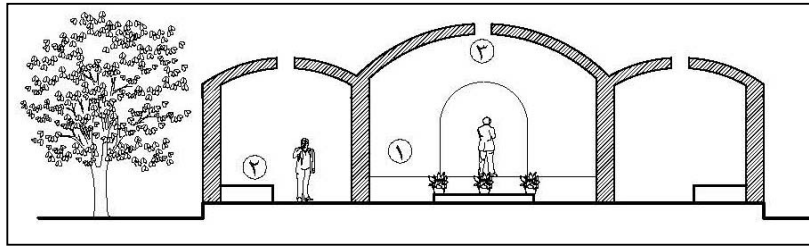


تصویر ۱۶- مقطع A-A نمونه اول- طاق قوس سه مرکز پاتوپا: ۱- آبدارخانه ۲- کفش‌کن ۳- کاشی‌کاری ۴- برش سردم ۵- روشن‌دان ۶- محوطه باغچه ۷- طاق نما.



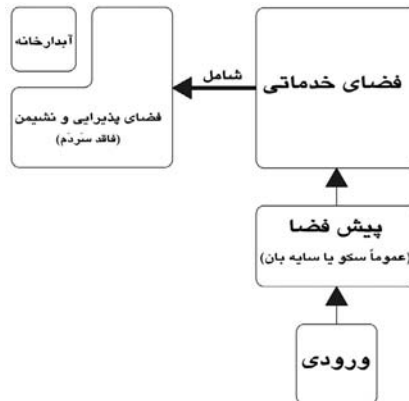
تصویر ۱۷- مقطع A-A نمونه دوم- طاق رومی یا جناغی: ۱- آبدارخانه ۲- کفش‌کن ۳- کاشی‌کاری ۴- برش سردم ۵- روشن‌دان ۶- محوطه باغچه ۷- طاق نما.





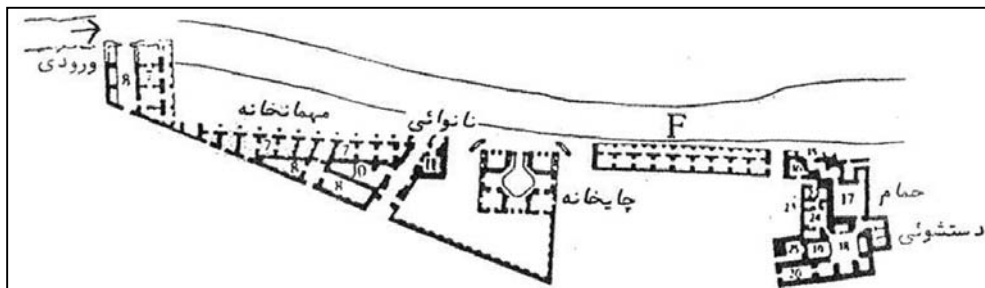
تصویر ۱۸ - مقطع B-B: ۱- سردم ۲- سکو یا تخت ۳- طاق ضربی.

دیاگرام فضایی قهوه‌خانه‌های بین راهی



تصویر ۱۹- قهوه‌خانه بین راهی فاقد فضای باز (باغچه) و سردم بوده و عموماً پیش فضای آن با ورودی تلفیق و به صورت سکو و یا سایه‌بان در آمده است. (رجوع شود به تصاویر ۳ و ۲۱).

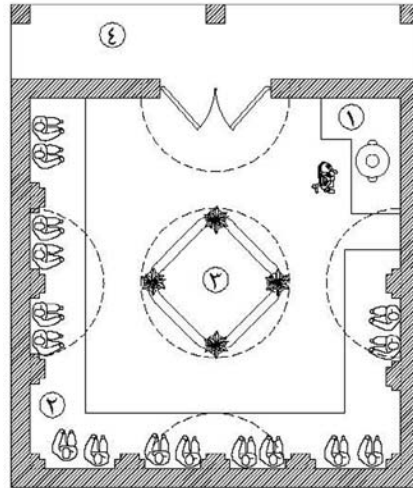
پلان و مقطع فرضی برای قهوه‌خانه‌های بین راهی



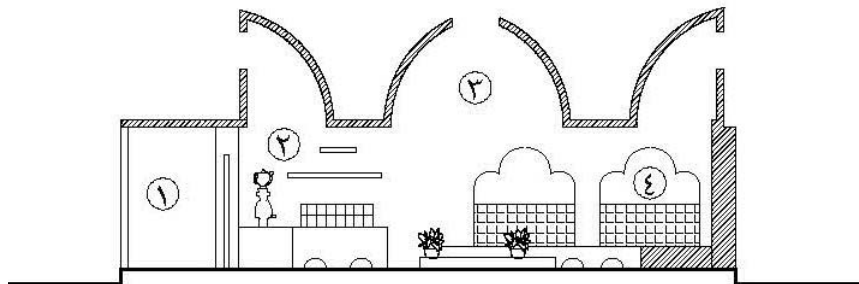
تصویر ۲۰- نمونه‌ای از چایخانه بین راهی، کاروانسرای علی آباد، جاده‌ی تهران-قم. مأخذ: (آرشیو سازمان میراث فرهنگی استان تهران)



تصویر ۲۱- قهوه‌خانه‌ای در سر راه قم به دلیجان. مأخذ: (بلوکباشی، ۱۳۷۵، ۳۵)



تصویر ۲۲- پلان: ۱- آبدارخانه ۲- سکو یا تخت ۳- حوض ۴- ورودی.

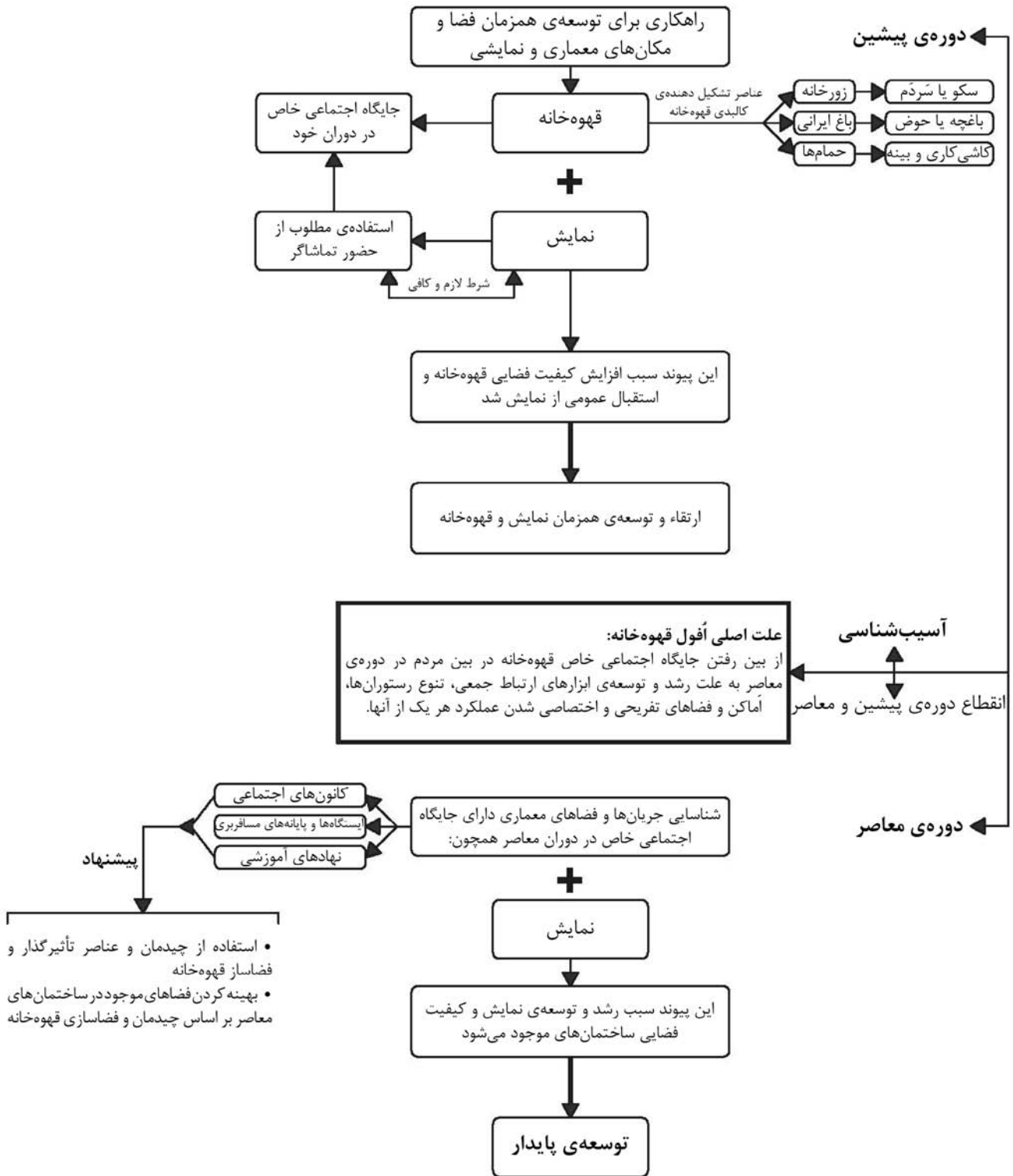


تصویر ۲۳- مقطع: ۱- ورودی ۲- آبدارخانه ۳- کنبه ۴- طاق نما.

## نتیجه

آن، به علل گوناگون دیگری همچون رشد و توسعه ابزارهای ارتباط جمعی، تنوع رستوران‌ها، فضاهای تفریحی و تغییر تدریجی فرهنگ در گذر زمان، در میان مردم کمرنگ‌تر شده و همچون گذشته مورد استقبال قرار نمی‌گیرد. نگرش اصلی این پژوهش، نگرشی پایدار به این فرآیند است و در این راستا سعی دارد با افزودن عنصر یا عناصری به فضاهای معماری دارای جایگاه اجتماعی خاص در دوران معاصر همچون کانون‌های اجتماعی، ایستگاه‌ها، پایانه‌های مسافربری و نهادهای آموزشی به ارتقای کیفیت فضایی آن یاری رساند. به همین جهت از عنصری غیرفضایی و هنری یعنی نمایش بهره می‌برد. حضور نمایش در فضاهای معماری و برنامه‌ی فیزیکی<sup>۷</sup> آنها، سبب افزایش کیفیت فضای معماری و نمایش و رشد هر دو عامل گردیده است که به صورت نمودار زیر ارائه می‌گردد:

بطورکلی در رویکرد کالبدی، قهوه‌خانه ترکیبی از فضاها و نقوش تزئینی معماری سنتی- ایرانی است که با یک فضای وارداتی که نوعی کاربری جدید را در معماری بومی تعریف می‌کند، ادغام شده است. این ترکیب نه تنها باعث تقلیدی محض نشده، بلکه تلفیقی هنرمندانه از فضاها و بناهای مختلف را به وجود آورده که خود باعث شکل‌گیری فضایی جدید و قابل قبول شده است و می‌توان از آن به عنوان الگویی مناسب از فضاهای وارداتی و ترکیب آن با معماری ایرانی یاد کرد. امری که امروزه در ساخت و طراحی فضاهای جدید با کاربری‌های جدید، کمتر مورد توجه قرار گرفته و همین امر سبب گسست فرهنگی و تزییق مؤلفه‌های غیربومی به پیکره فرهنگی جوامع سنتی از جمله مجتمع‌های زیستی ایران، در دهه‌های اخیر شده است. جایگاه قهوه‌خانه در شرایط فعلی علاوه بر تغییر کالبدی



تصویر ۲۴- نمودار الگوی توسعه پایدار فضاهای نمایشی و معماری در دوره معاصر.

## پی‌نوشت‌ها

۱ «توسعه پایدار فرآیند تغییری است در استفاده از منابع، هدایت سرمایه‌گذاری‌ها، سمت‌گیری توسعه فناوری و تغییری نهادی است که با نیازهای حال و آینده سازگار باشد» (Drakakis-Smith, 1996, 10). توسعه پایدار به عنوان یک فرآیند که لازمه بهبود و پیشرفت است، اساس بهبود وضعیت و رفع کاستی‌های اجتماعی، فرهنگی جوامع پیشرفته است و باید موتور محرکه پیشرفت متعادل، متناسب و هماهنگ اقتصادی، اجتماعی و فرهنگی تمامی جوامع و بویژه کشورهای در حال توسعه باشد.

2 Coffee Shop.

3 Coffee Transit.

۴ جامه کن گرمابه، آنجایی از حمام که استحمام کننده رخت‌های خود را در آنجا می‌دهد (دهخدا، ۱۳۷۲).

۵ فوت یا پا (به انگلیسی: foot) واحد اندازه‌گیری طول برابر ۰/۸۸ اینچ و معادل تقریباً ۰/۰۲۸ سانتیمتر است که با مخفف ft. نمایش داده می‌شود.

۶ آن قسمت از دیوار اطاق یا ایوان که از کف طاقچه تا روی زمین باشد (زمرشیدی، ۱۳۸۷، ۱۵۹).

۷ Physical Program به برنامه عملکرد جزء جزء عناصر تشکیل دهنده و کالبدی ساختمان «برنامه‌ی فیزیکی» گفته می‌شود (پیرنیا، ۱۳۷۴، ۶۸).

## فهرست منابع

الثاریوس، آدام (۱۳۶۹)، سفرنامه‌ی الثاریوس، ترجمه‌ی حسین کردبچه، تهران.

آژند، یعقوب (۱۳۸۵)، نمایش در دوره صفوی، چاپ اول، انتشارات فرهنگستان هنر، تهران.

بلوکباشی، علی (۱۳۷۵)، قهوه‌خانه‌های ایران، دفتر نشر پژوهش‌های فرهنگی، تهران.

بیضایی، بهرام (۱۳۷۷)، تاریخ ورزش باستانی از پرتو بیضایی، چاپ اول، انتشارات روشنگران، تهران.

بیضایی، بهرام (۱۳۸۷)، نمایش در ایران، چاپ ششم، انتشارات روشنگران، تهران.

پولاک، یاکوب ادوارد (۱۳۶۸)، سفرنامه‌ی پولاک، ترجمه‌ی جهاننداری، جلد دوم، انتشارات خوارزمی، تهران.

پیرنیا، محمد کریم (۱۳۷۴)، معماری اسلامی ایران، تدوین غلامحسین معماریان، انتشارات دانشگاه علم و صنعت، تهران.

ورجانوند، پرویز (۱۳۷۸)، سیمای تاریخ و فرهنگ قزوین، جلد دوم، چاپ اول، انتشارات نی، تهران.

چلیپا، کاظم (۱۳۸۵)، حسن اسمعیل زاده نقاش مکتب قهوه‌خانه‌ای، چاپ اول، انتشارات نظر، تهران.

دروویل، کاسپار (۱۳۶۷)، سفر در ایران، ترجمه‌ی منوچهر اعتماد مقدم، چاپ اول، انتشارات شب‌اوین، تهران.

دهخدا، علی‌اکبر (۱۳۷۳)، لغت نامه دهخدا، چاپ چهارم، موسسه انتشارات و چاپ دانشگاه تهران، تهران.

راوندی، مرتضی (۱۳۸۳)، تاریخ اجتماعی ایران، جلد هفتم، چاپ سوم، تهران.

زمرشیدی، حسین (۱۳۸۷)، طاق و قوس در معماری ایران، چاپ اول،

انتشارات شرکت عمران و بهسازی شهری ایران، تهران.

شاردن، ژان (۱۳۷۴)، سفرنامه‌ی شاردن، ترجمه‌ی اقبال یغمایی، انتشارات توس، تهران.

شهری، جعفر (۱۳۷۱)، طهران قدیم، جلد دوم، انتشارات معین، تهران. کارری، جملی (۱۳۴۸)، سفرنامه‌ی کارری، ترجمه‌ی عبدالعلی کارنگ و عباس نخجوانی، تبریز.

کمپفر، انگلبرت (۱۳۶۰)، سفرنامه‌ی کمپفر، ترجمه‌ی کیکاوس جهاننداری، چاپ دوم، انتشارات خوارزمی، تهران.

معین، محمد (۱۳۸۶)، لغت نامه معین، چاپ چهارم، انتشارات آنا، تهران. منشی، اسکندربیک (۱۳۵۰)، تاریخ عالم آرای عباسی، به کوشش ایرج افشار، انتشارات امیرکبیر، تهران.

نجمی، ناصر (۱۳۶۲)، دارالخلافه تهران، چاپ اول، انتشارات همگام، تهران.

نصری اشرفی، جهانگیر (۱۳۸۳)، نمایش و موسیقی در ایران، جلد دوم و سوم، چاپ اول، انتشارات آرون، تهران.

واعظ کاشفی سبزواری، مولانا حسین (۱۳۵۰)، فتوت‌نامه سلطانی، به تصحیح محمد جعفر محبوب، انتشارات بنیاد فرهنگ ایران، تهران.

Drakakis-Smith, D (1996), Sustainable- Urbanization and Development, *Third World Planning Review*, 18 (4) Pp.3-5.

Simpson, John and Weiner, Edmund (1989), *the Oxford English Dictionary*, Second Edition, Publisher: Oxford University Press, USA.

Tarverdi, R (1971), *the Land of Kings*, First Edition, Publisher: Information Ministry Press, Iran.

Webster, Merriam (2010), *Merriam-Webster's Everyday Language Reference Set*, Second Edition, Publisher: Merriam Webster Mass Market, New York.